



סיכום רבעון שני, 2016

תאגיד המיחזור אל"ה

מקרא

2	סיכום נתוני מרחזור
2	מיכלי הפיקדון
2	נתוני מרחזור
2	ערוצי מרחזור
3	פעילות תפעולית
3	מוקד שירות
3	מרכזי עיבוד
4	בקבוקי פלסטיק משפחתיים
4	נתוני מרחזור
4	ערוצי מרחזור
4	פעילות תפעולית
4	חקיקה

סיכום נתוני מיחזור

מיכלי הפיקדון

נתוני מיחזור

- כ- 407 מיליון מיכלי משקה בפיקדון נמכרו עד תום הרבעון השני, 2016 (בהתאם לדיווח שקיבל תאגיד המיחזור אל"ה מהיצרנים והיבואנים שעובדים איתו).
- כ- 314 מיליון מיכלי משקה בפיקדון נאספו ומוחזרו עד תום הרבעון השני, 2016
- שיעור האיסוף עד תום הרבעון השני, 2016 הסתכם ב- 77%
- התפלגות מיכלי המשקה החייבים בפיקדון שנאספו עד תום הרבעון השני, 2016, הם:
בקבוקי פלסטיק 2,481 טון, פחיות אלומיניום 1,233 טון, פחיות פח 124 טון, בקבוקי זכוכית 28,900 טון. (טבלה 1)

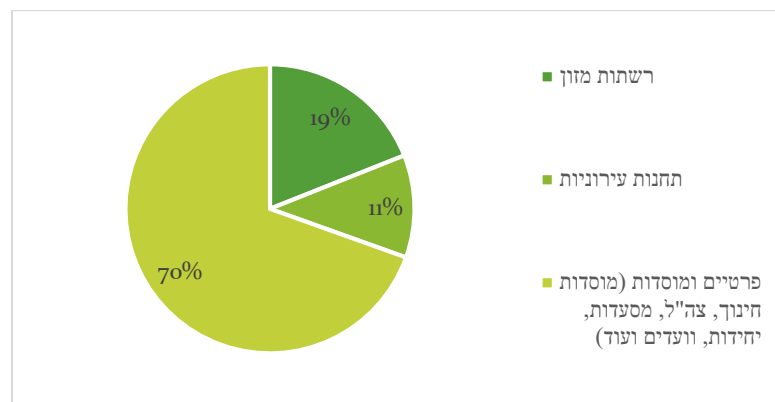
זכוכית	פח	אלומיניום	פלסטיק	ינואר – יוני 2016
28,900	124	1,233	2,481	סה"כ איסוף פיקדון לפי ח"ג טונות

טבלה 1. מיכלי פיקדון שנאספו למיחזור בטונות, ינואר - יוני, 2016

ערוצי מיחזור

בתחום איסוף ומיחזור מיכלי הפיקדון, פועל תאגיד המיחזור אל"ה מול הגורמים הבאים (גרף 1):

- רשתות קמעונאיות – הזרוע דרכו חזר המחוקק לאפשר לציבור הפרטי להשיב את מיכלי הפיקדון.
- הציבור הרחב – באמצעות 20 תחנות עירוניות הפועלות במקומות בהם זיהה תאגיד המיחזור אל"ה צורך בהגברת תשתית האיסוף והנגשתו לציבור.
- חוג לקוחות – הפועלים ישירות מול התאגיד ומקבלים שירותי פינוי עפ"י נהלי התאגיד.
- מוסדות חינוך (חלק מחוג הלקוחות) – הנהנים מפעילות אקטיבית להגברת המודעות למיחזור ומוטמעת באמצעות מגוון פרויקטים לאיסוף מיכלי הפיקדון. דמי הפיקדון מהווים מסגרת תקציבית נוספת לרווחת התלמידים והמוסד החינוכי בנוסף לבחירת מתנות ייחודיות.



גרף 1. ערוצי מיחזור מצרפי ינואר – יוני 2016

פעילות תפעולית

תאגיד המיחזור אל"ה מספק שירותי פינוי של מיכלי משקה בפיקדון מאלפי לקוחותיו ברחבי הארץ, באמצעות שתי חברות של קבלני איסוף:

- הנגב והערבה
- נעה הובלות

מוקד שירות

תאגיד המיחזור אל"ה מפעיל מוקד שירות לקוחות טלפוני הנותן מענה ללקוחותיו ולפניות הציבור.

מרכזי עיבוד

לתאגיד המיחזור אל"ה שני מרכזי עיבוד אליהם מובאים כל מיכלי המשקה החייבים בפיקדון, המיכלים נפרקים נדגמים, ממוינים ומעובדים כחומר גלם לתעשיות המיחזור. מרכזי העיבוד נמצאים ב:

- קרית אתא
- אשדוד

בקבוקי פלסטיק משפחתיים

נתוני מיחזור

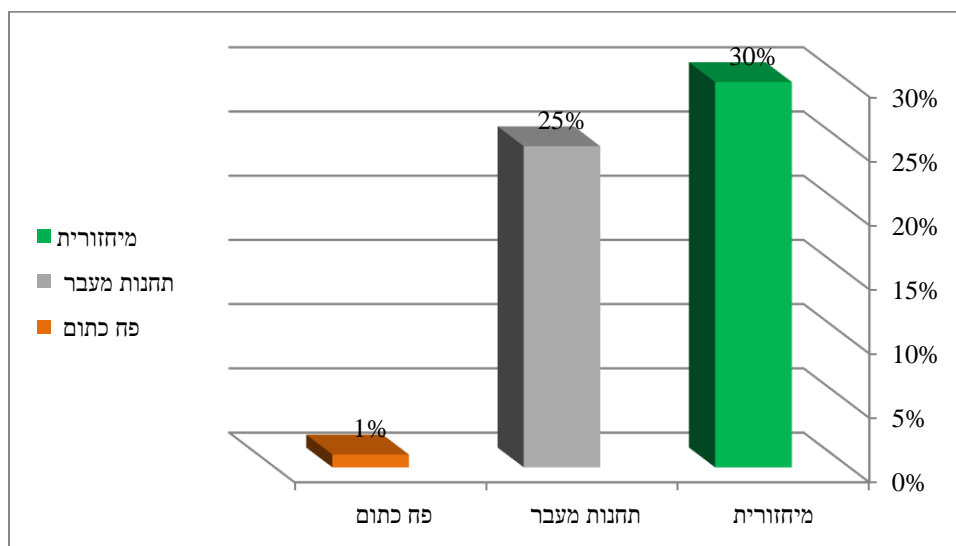
- כ- 357 מיליון בקבוקי פלסטיק משפחתיים נמכרו עד תום הרבעון השני, 2016 (לפי דיווח לתאגיד המיחזור אל"ה*)
- כ- 8 אלף טון בקבוקי פלסטיק משפחתיים נאספו ומוחזרו עד תום הרבעון השני, 2016
- שיעור האיסוף בתום הרבעון השני, 2016 הסתכם ב- 56%

ערוצי מיחזור

בתחום איסוף ומיחזור בקבוקי משקה משפחתיים פועל תאגיד המיחזור אל"ה באמצעות התקנת מיחזוריות (גרף 2). עד לסוף הרבעון השני, 2016, תאגיד המיחזור אל"ה פרס מעל ל- 22 אלף מיחזוריות. בתום רבעון שני, 2016, הותקנו 207 מיחזוריות ברחבי הארץ. מאז התיקון בחוק (תחילת 2010) הותקנו 13,817 מיחזוריות ברחבי הארץ.

המיחזוריות מיוצרות בשני דגמים עיקריים "עץ ירוק" ו- "פרח".

פינוי המיחזוריות מתבצע באמצעות קבלני הפינוי אשר זכו באופן ישיר מול הרשות ממנה מפנים.



גרף 2. ערוצי איסוף בקבוקי משקה משפחתיים ינואר – יוני 2016

פעילות תפעולית

תאגיד המיחזור אל"ה מפעיל צוות הקמת מיחזוריות הפועל מול הרשויות והמועצות, קבלי הפינוי ומפעלי ייצור המיחזוריות בכדי לתת מענה רחב של תשתית איסוף לציבור.

פינוי המיחזוריות מתבצע באמצעות קבלני הפינוי אשר זכו באופן ישיר מול הרשות ממנה מפנים.

חקיקה

בהתאם לתיקון חוק הפיקדון התש"ע, בשנת 2016 על שיעור איסוף בקבוקי הפלסטיק המשפחתיים להגיע ל- 55%. בקבוקי הפלסטיק המשפחתיים מהווים זרם מרכזי מסך אריזות הפלסטיק, אשר יעד האיסוף הכולל שלהן, עפ"י חוק האריזות, נקבע על 22.5% לכלל סוגי אריזות הפלסטיק החל משנת 2012. עמידה ביעדי המיחזור של אריזות הפלסטיק במסגרת חוק האריזות, תלוי בין היתר בגובה איסוף שיעור בקבוקי הפלסטיק המשפחתיים.

* דיווח נתוני מכירות יצרני ויבואני משקאות המהווים מעל 90% מהשוק בישראל ומקבלים שירותים מאל"ה